

2023

Hållbarhets-
rapport



Denna hållbarhetsrapport gäller för Eleda TopCo AB och dess dotterbolag (tillsammans "Eleda") och är den lagstadgade hållbarhetsrapporten enligt årsredovisningslagen.

DET HÄR ÄR ELEDA	3	03. KLIMAT OCH CIRKULARITET	16	06. BOLAGSSTYRNING	31
Operativ struktur och plattformsbolagen	4	Klimat och cirkularitet	17	Bolagsstyrning	32
Vår affärsmodell	5	Målsättningar för minskad klimatpåverkan	18	Hållbarhetsorganisation	33
Året i korthet	6	Klimatberäkning	19	Uppförandekoder	34
VD Johan Halvardsson har ordet	7	Exempel från verksamheten	21	Exempel från verksamheten	35
		Målsättningar för ökad cirkularitet	22	GRI-index	36
01. OMVÄRLD	8			Revisorns yttrande	37
En värld som ständigt förändras	9	04. SÄKER ARBETSPLATS	23		
Hållbarhetschef Jennie Widell har ordet	11	Säker arbetsplats	24		
		Målsättningar för en säker arbetsplats	25		
02. HÅLLBARHETSSTRATEGI	12	Exempel från verksamheten	26		
Hållbarhetsstrategi	13				
Våra fokusområden	14	05. ATTRAKTIV OCH HÅLLBAR			
Risikanalys	15	ARBETSPLATS	27		
		Attraktiv och hållbar arbetsplats	28		
		Exempel från verksamheten	29		
		Exempel från verksamheten	30		

Det här är Eleda

Eleda firade sex år som koncern under 2023 och vi fortsätter att bidra till omställning i Norden genom våra projekt.

Vi expanderar och förbättrar järnvägsnätet för att minska utsläppen av fossila bränslen. Vi bygger vattensystem och stödjer produktion och distribution av förnybar energi genom vatten- och vindkraft. Vi installerar smarta

energimätare och EV-laddningsstationer för att främja elektrifieringen och vi bygger fibernät och data- och logistikcentrum för att möta digitaliseringsbehoven. Genom att utveckla och bygga samhällsstrukturer på resurseffektiva och ansvarsfulla sätt kan vi nå bästa möjliga ekonomiska resultat och samtidigt skapa stora sociala och miljömässiga värden för samhället.

Genom våra förvärv har vi skapat en bredd av kompetenser, vilket gör att vi tillsammans kan erbjuda allt från snabba och enkla projekt till stora komplexa helhetslösningar.

Vi tar oss an vår uppgift genom att förena våra bolags specialistkunskaper, entreprenöriella tankesätt och engagemang. Det är så vi skapar bärkraftig infrastruktur för nästa steg.

MEDARBETARE INOM KONCERNEN

CA

3 100

TOTAL OMSÄTTNING 2023

16 239 MSEK



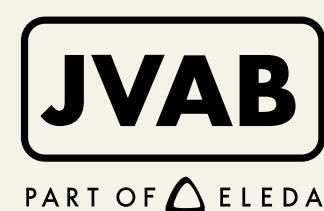
HÄR FINNS VI



Operativ struktur och plattformsbolagen

Genom förvärv har Eleda skapat en bredd av kompetenser. Koncernen Eleda består av sju svenska och två norska plattformsbolag. Plattformsbolagen har i sin tur ett antal dotterbolag. Totalt ingår ett 40-tal specialiserade bolag i koncernen.

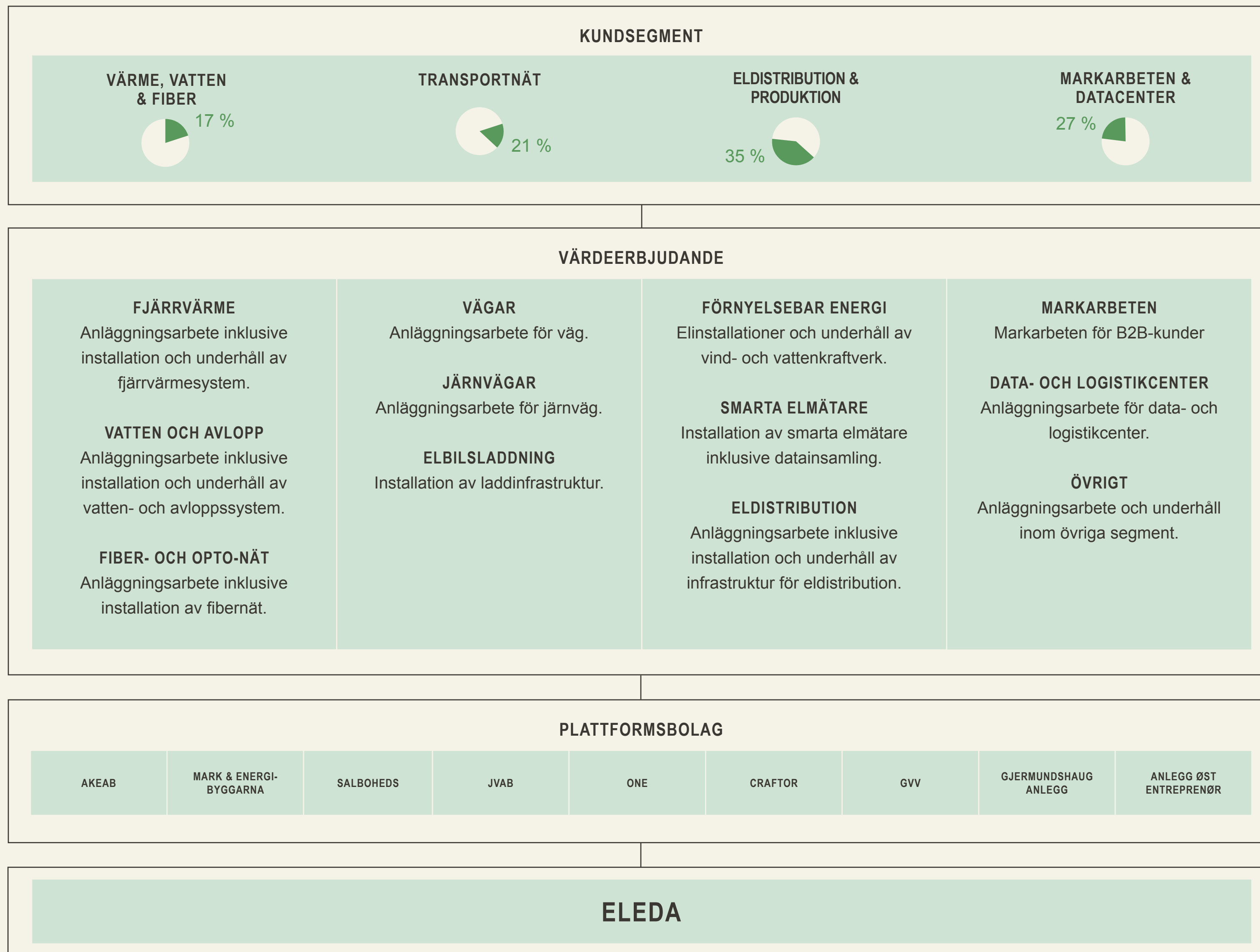
De koncerngemensamma funktionerna arbetar för att stödja, lyfta och stärka bolagen. Genom vår decentraliserade grundsyn främjar vi samarbete och möjliggör för våra bolag att växa och vara konkurrenskraftiga – inte genom toppstyrning, utan genom att ge dem ansvar och möjligheter att utvecklas.



KONCERNGEMENSAMMA FUNKTIONER

- M&A
- Ekonomi & finans
- Hållbarhet
- Inköp
- Kommunikation

Vår affärsmodell



Affärsrelationer och försäljning

Utifrån vår decentraliserade Eleda-modell drivs affären lokalt av de olika plattformsbolagen med stöd centralt av Eleda. Framgångsfaktorer är att identifiera kommande upphandlingar tidigt och säkerställa att vi har rätt kompetenser för att möta kundens behov. Detta förutsätter kontinuerligt nätverkande, strategiska partnerskap och samarbete på både lokal och central nivå.

Inköp och leverantörskedja

Våra tjänster kräver stora volymer av material. Precis som affären drivs inköp decentraliserat av plattformsbolagen med stöd centralt av Eleda genom ramavtal och Eledas uppförandekod för leverantörer (Supplier code of conduct). Likt många andra företag har vi komplexa leverantörskedjor som gör det svårt att ha full spårbarhet kring material och tillverkning.



Året i korthet

FÖRVÄRV I NORGE - STARTEN PÅ NORDISK SATSNING

Under 2023 har Eleda tagit viktiga steg för att bygga en ledande position inom infrastruktur i Norden genom förvärv av de norska bolagen Gjermundshaug Anlegg och Anlegg Øst Entreprenør.



AKEAB ETABLERAR SIG I DANMARK

Plattformsbolaget Akeab har under 2023 haft en stark tillväxt och genom att följa med sina kunder har bolaget nu även etablerat sig på den danska marknaden. Akeab utför både infrastrukturprojekt, anläggningsarbete och kabelförläggning på Själland.



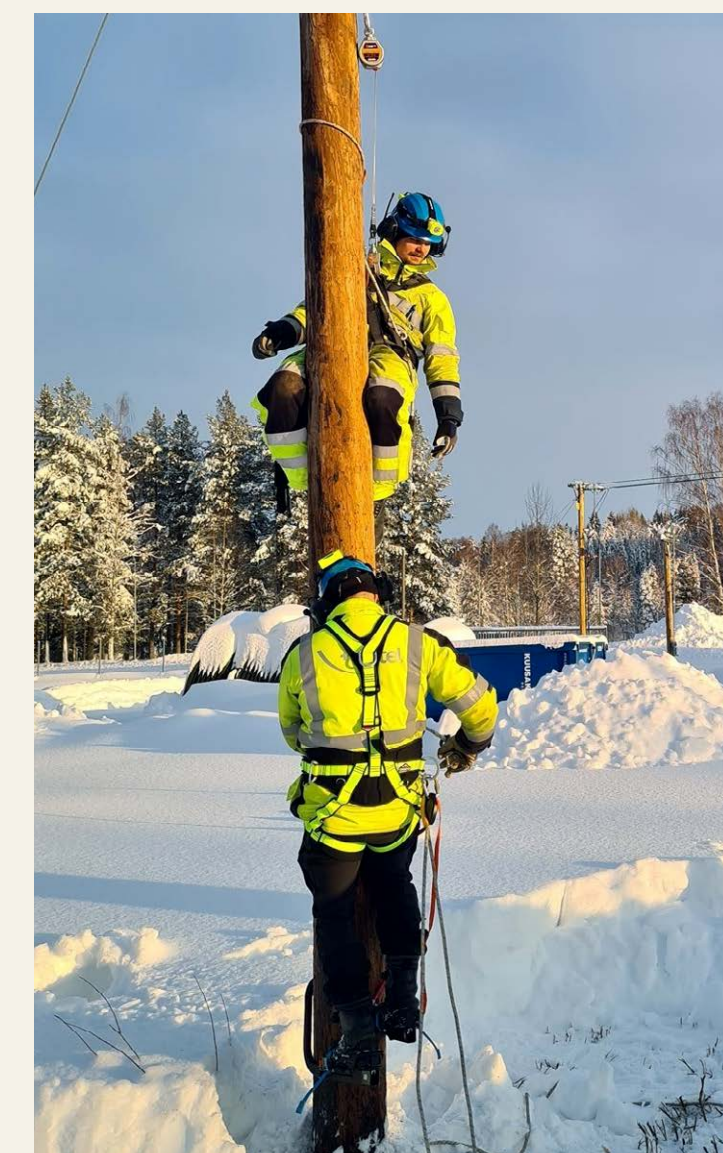
NYA ERBJUDANDEN INOM UTEMILJÖER OCH FJÄRRVÄRME

Under året har en ny verksamhet skapats, Eleda Mantén. Mantén ger oss möjlighet att ta uppdrag inom området drift och underhåll av utemiljöer - drift, skötsel och underhåll av utemiljön, som till exempel parker, lekplatser, fastigheter och snöröjning. Under hösten förvärvade Eleda bolaget Mark & Bygg Resursen (MBR). MBR är baserat i Stockholm och bolaget har en specialisering mot reparation och nyanläggning av fjärrvärmeledningar. Med detta förvärv förstärker Eleda sin position på marknaden och etablerar affärsområdet Fjärrvärme även i Stockholm.



FÖRSTÄRKT NÄRVARO I NORRA SVERIGE

Eledas plattformsbolag ONE Nordic förvärvade i maj det Västerbotten-baserade företaget Tectel i Vindeln. Tectel tillhandahåller drift och underhåll samt utför mindre projekt åt elnätsägare i mellersta och norra Norrland. I juli förvärvade ONE Nordic även det dalabaserade företaget Hagström i Nås.



NY HUVUDÄGARE SÄKRAR FORTSATT TILLVÄXT OCH EXPANSION

Vi planerar för fortsatt stark tillväxt och siktar på att fördubbla omsättningen de närmaste åren. För att stödja bolaget i den fasen har Eleda en ny majoritetsägare i Bain Capital Private Equity.



VD JOHAN HALVARDSSON HAR ORDET

Redo för nästa steg

2023 var ett avgörande år i Eledas utveckling. Det inleddes med att vi tog ett rejält kliv in på den norska marknaden i och med förvärvet av Gjermundshaug och Anlegg Øst. Norge har generellt högt ställda krav vid upphandlingar så detta förvärv har haft positiv påverkan på Eledas hållbarhetsarbete. En annan stor händelse var att Bain Capital klev in som huvudägare i Eleda. Det innebär att vi har en stark ägarstruktur med Bain, Altor och interna nyckelpersoner. Med en ytterligare förstärkt ägarstruktur kan vi både fortsätta vår förvärvsresa och växa organiskt. Vi vill också kunna erbjuda ännu fler effektiva lösningar. Lösningar som tillgodoser våra kunders behov idag men som också tar hänsyn till kommande generationers behov.

VI FORTSÄTTER ATT VÄXA

Världsläget präglas av geopolitisk oro och stagnerande ekonomi. Samtidigt är det tydligt att både investeringar i infrastruktur och samhällets omställning fortsätter. Detta gör att vi fortsätter att växa trots att närliggande branscher upplever minskad efterfrågan. Den pågående omställningen till ett hållbart näringsliv understryks av investerarens fortsatt ökade intresse för frågorna och förstärks av den regulatoriska utvecklingen. Något vi gör oss redo för att möta.

MÖJLIGGÖR SAMHÄLLETS OMSTÄLLNING

Vår affär handlar om att utveckla och ta hand om infrastruktur. Ett hållbart samhälle behöver ny och uppdaterad infrastruktur - i allt från vindkraft, elbilsaddning, datakapacitet, till vatten och avlopp. Samtidigt är det lika avgörande att vårda och ta hand om den infrastruktur som redan finns och säkerställa att gjorda investeringar håller över tid. En stor del av vår affär handlar om att vara en möjliggörare för samhällets omställning.

”Under 2023 gjorde vi en uppdaterad analys av vår verksamhet som visar att hela 71 procent kan linjeras med taxonomin, det vill säga tjänster som krävs för en hållbar framtid.”

MÄTER I HELA VÄRDEKEDJAN

Kärnan i vårt hållbarhetsarbete är att fortsätta leverera de lösningar som krävs för ett samhälle som ställer om. Även om vi fokuserar på tillväxt innebär inte det att vi bortser från de negativa effekter på människa och miljö som vår verksamhet skapar. Under 2022 antog vi en ny

hållbarhetsstrategi och under 2023 har vi tagit avgörande steg för att verkställa den. Framförallt har vi börjat mäta vårt klimatavtryck inom scope 3, det vill säga utsläpp som sker innan och efter våra tjänster produceras. Vi kommer även fortsätta våra ansträngningar för att nå vår nollvision för allvarliga arbetsplatsolyckor och att bli en än mer attraktiv och jämställd arbetsplats. 2023 drabbades vi av 9 allvarliga olyckor, visserligen en låg siffra, men vi behöver ha fortsatt fokus på att skapa en ännu säkrare arbetsplats för att nå vårt mål.

RESPEKT FÖR MILJÖ OCH MÄNNISKOR

Hållbar utveckling är ett brett fält med många olika expertisområden. Samtidigt handlar det i grunden om det sunda förnuftet som Eledas affär bygger på - att inte slösa med våra resurser och att ha respekt för våra medmänniskor. Det ska vi fortsätta bygga på.



JOHAN HALVARDSSON
VD OCH KONCERNCHEF, ELEDA



01.

Omvärld



En värld som ständigt förändras

Vi befinner oss i en värld där konstant och oförutsägbar förändring är normen. Detta ställer höga krav på näringslivets förmåga att snabbt anpassa sin verksamhet för att möta nya hållbarhetskrav, kalkylera risker och hitta nya affärsmöjligheter. Det ställs även krav på att kunna bidra och vara en del av lösningen på de utmaningar som världen står inför. Eledas verksamhet är förlagd i Norden men påverkas självklart av både regionala och globala faktorer och händelser.

GLOBALT OCH REGIONALT

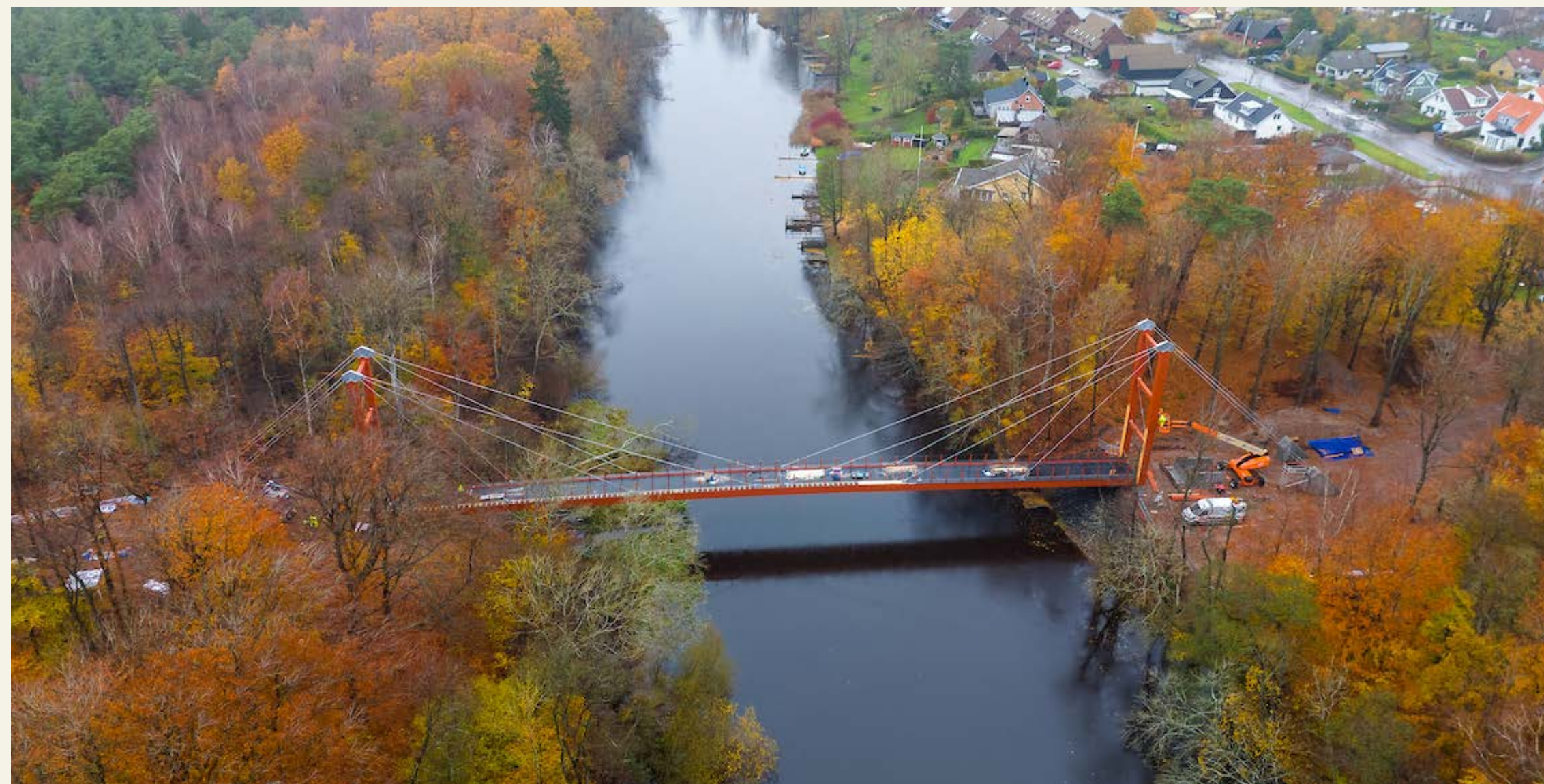
Våra leveranskedjor påverkas av naturkatastrofer, geopolitiska konflikter och pandemier vilket kan leda till materialbrist och ökade kostnader. Extremväder med jordskred och höga vattennivåer kan ha en direkt påverkan på våra projekt.

TEKNIK OCH INNOVATION

All ny teknologi innebär både hot och möjligheter för branschen. Innovativa tekniker kan öka effektiviteten och säkerheten, men den snabba utvecklingstakten innebär att vi behöver utbilda oss, investera och anpassa vår verksamhet för att kunna använda oss av de teknologiska framstegen på rätt sätt.

OMSTÄLLNING ÄVEN EN KONKURRENSFÖRDEL

I samhället ökar medvetenheten kring hållbarhet och våra kunder sätter högre mål, vilket ökar kraven i hela leverantörsledet. Investerares ställer krav och hållbarhet får en allt mer central roll i upphandlingar. Ambitionen bland aktörer i närliggande branscher fortsätter att öka i takt med att EU kommer med nya direktiv och ESG blir allt viktigare i bolagsvärderingar. Allt detta påverkar Eleda och hur vi väljer att göra affärer i framtiden. De bolag som ställer om snabbast kommer att vinna stora konkurrensfördelar.



RAPPORTERINGSKRAV

Inom den regulatoriska utvecklingen ser vi att EU är en stark drivande faktor. De nya direktiven påverkar hela branschen och så även Eleda. Den europeiska gröna given är ett paket med politiska initiativ som ska bana väg för en grön omställning i EU och vars slutmål är klimatneutralitet senast 2050. Inom kort träder det nya Corporate Sustainability Reporting Directive (CSRD) i kraft som förbinder företag att rapportera på sin inverkan på miljö och samhälle. Företag som faller under direktivet måste bland annat beskriva väsentlighetsanalysprocessen för klimat, föroreningar, vatten och marina resurser, biologisk mångfald och ekosystem, cirkulär ekonomi och resursanvändning, samt affärsbeteende. För Eleda börjar direktivet att gälla för räkenskapsår 2025. En sektor-specifik standard med mer specifika rekommendationer för bygg- och anläggningsbranschen förväntas komma ut i juni 2026.

SPÅRBARHET

Inom kort kommer även Corporate Sustainability Due Diligence Directive (CSDDD), ett EU-direktiv som syftar till att säkerställa att företag vidtar proaktiva åtgärder för att respektera mänskliga rättigheter och mildra miljöpåverkan inom verksamheter och leverantörskedjor. Det innebär att vi nu behöver arbeta ännu närmare leverantörer och ställa krav på spårbarhet.

TAXONOMI: ETT GEMENSAMT SPRÅK

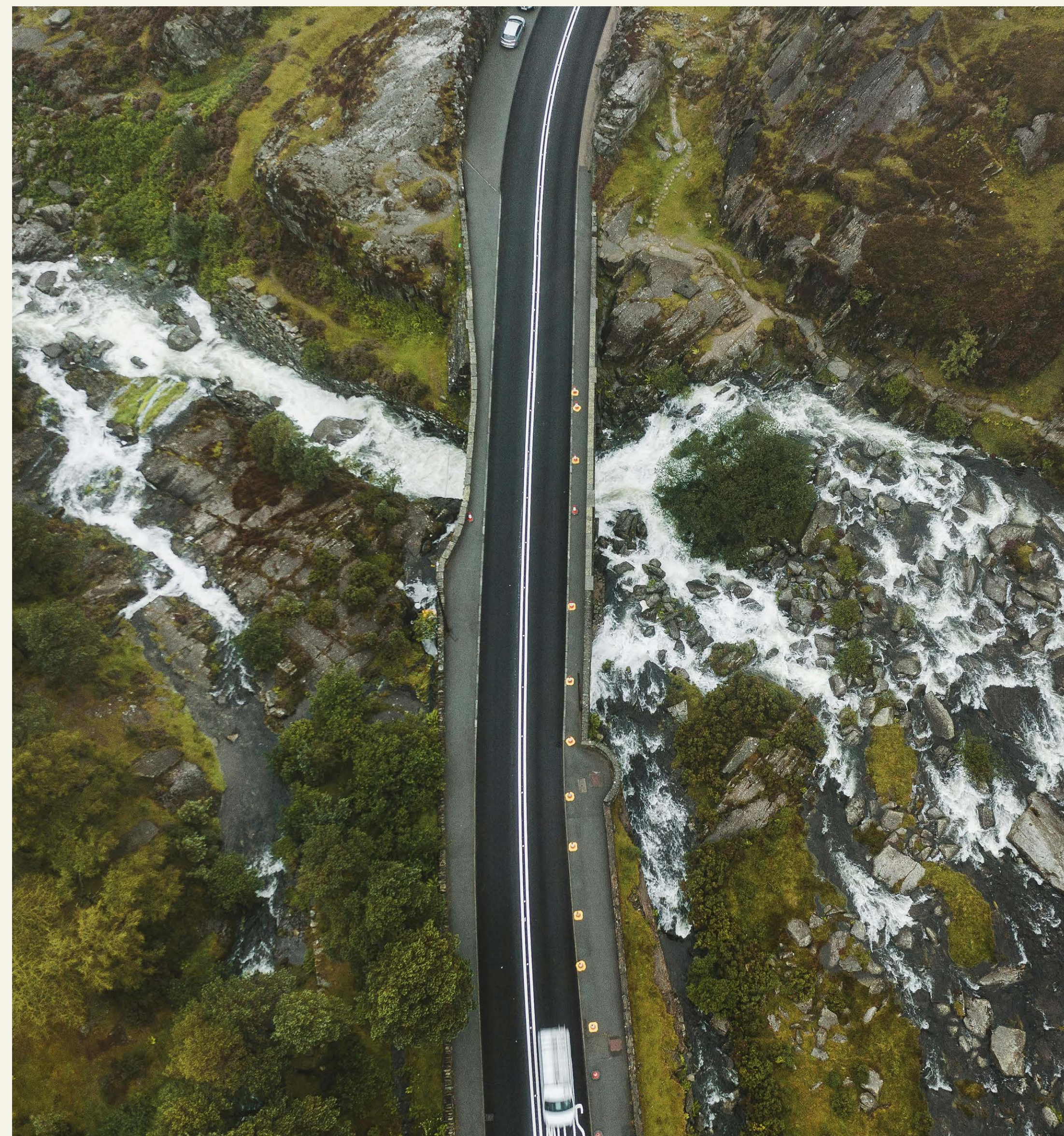
En annan del av den gröna given som också påverkar verksamheter i alla sektorer är EU:s taxonomi, ett gemensamt språk för vad som ska definieras som hållbart. Taxonomin är ett ramverk för att klassificera ekonomiska aktiviteter utifrån deras hållbarhetskriterier. Nya lagar kan komma att ställa nya krav på vilka material vi väljer, hur vi återanvänder vårt avfall och förmodligen även nya byggstandarder.

BIOLOGISK MÅNGFALD

Utöver dessa direktiv ser vi även att frågan om biologisk mångfald seglar upp på dagordningen hos både politiker och investerare. FN klubbade nyligen igenom ett "Parisavtal för naturen", som troligtvis kommer att öka näringslivets skyldigheter att rapportera sin påverkan på biologisk mångfald i framtiden.

INTEGRERAT HÅLLBARHETSARBETE INGEN TREND

Utöver ökade regulatoriska krav ser vi också en annan tydlig trend inom hållbarhetsområdet. Det är att den samlade viljan och kraften från investerare, kunder, beställare, branschkollegor, politiker och samhällets förväntningar skapar ringar på vattnet där ett integrerat hållbarhetsarbete är här för att stanna.



Ökat fokus på scope 3

En av Eledas värderingar är respekt, för varandra som kollegor och i kund- och leverantörsrelationer, att hantera resurser varsamt och att inte slösa. Det har varit en avgörande del av vår framgång. Vårt arbete med hållbarhetsstrategin går nu in på sitt andra år och under 2023 har vi haft fokus på att samla och dela information. Vi har haft ett intensivt kunskapsutbyte plattformsbolagen emellan och tillsammans med våra leverantörer har vi nu kartlagt våra avtryck inom scope 3.

ENGAGEMANG I HELA ORGANISATIONEN

Vi tror på transparens och god kommunikation för att skapa engagemang. Eleda-modellen ger oss möjlighet att jobba med våra högt satta hållbarhetsmål, nedbrutet lokalt på ett sätt där våra medarbetare själva äger och känner engagemang för frågorna. Förståelse och engagemang är viktigt. När till exempel våra medarbetare tar ansvar och följer våra rutiner för säkerhet - så minskar risken att skada sig på jobbet. Det är så vi kan nå vår nollvision för allvarliga arbetsplatsolyckor. Affärsmässigt är det viktigt att vara en hållbar leverantör. Kunderna ställer allt fler krav

och kan vi leverera på dem vinner vi fler anbud. Fortsätter våra bolag att växa och utvecklas säkrar vi morgondagens arbetstillfällen på Eleda. Våra starka siffror visar att våra tjänster behövs och under året har vi också tagit viktiga kliv för att ytterligare stärka vår position för kunder som har höga hållbarhetskrav. 2023 års arbete har hjälpt oss att rita vår karta och ta ut riktningen framåt.

AVFALL - EN NYCKELFRÅGA I BRANSCHEN

Under 2023 började vi mäta våra avfallsmängder på ett mer enhetligt sätt för att kunna följa upp de avfallsflöden som vi genererar, samt mäta effektivitet i de insatser som görs när det kommer till sortering och avfallsminimering.

”2025 är vårt mål att återvinna 70 procent för att 2045 vara helt cirkulära.”

Avfall är en ytterst angelägen fråga då bygg- och anläggningsbranschen är en av samhällets största

avfallsproducenter. Våra initiala mätningar visar att vi behöver ha fortsatt fokus på detta område.

Eleda kan inte lösa alla hållbarhetsutmaningar på egen hand. Vi måste arbeta tillsammans med kunder, kollegor i branschen och leverantörer för att leverera de hållbara lösningar som samhället behöver.

VI BYGGER KUNSKAP

Jag ser fram emot att 2024 ta nästa steg för att leva upp till de nya och kommande EU-direktiven CSRD och CSDDD. Vi ska bland annat genomföra en så kallad dubbel väsentlighetsanalys. Det ger oss ytterligare kunskap och verktyg om vilka risker och möjligheter vi som bolag behöver ta med i vår planering för att möta dagens och morgondagens hållbarhetskrav, lokalt, regionalt och globalt.



JENNIE WIDELL
HÅLLBARHETSCHEF, ELEDA



02.

Hållbarhetsstrategi



Hållbarhetsstrategi

Vi vinner en avgörande andel av våra uppdrag genom offentlig upphandling och där viktas hållbarhetskriterier tungt. Därmed blir vårt eget hållbarhetsarbete en viktig del av vår affärsstrategi.

Vi kopplar Eledas arbete, risker och målsättningar mot FN:s globala mål för att sätta vår roll och bidrag i en global kontext. Vi använder de 17 globala målen som ett ramverk för att planera och kommunicera vårt arbete.

Våra koncernövergripande mål är satta inom tre fokusområden:

- Klimat och cirkularitet.
- Säker arbetsplats.
- Attraktiv och hållbar arbetsplats.

För att ge våra plattformsbolag rätt förutsättningar att utveckla sina egna strategier, målsättningar och färdplaner har vi en övergripande struktur och ett ramverk för hållbarhet som de kan luta sig mot. Samtliga plattformsbolag arbetar för att uppnå målen och rapporterar regelbundet till koncernledningen.

FAKTA: DUBBEL VÄSENTLIGHETSANALYS

En dubbel väsentlighetsanalys är en metod inom hållbarhetsrapportering och företagsansvar. Den innebär att företag utvärderar och prioriterar sina hållbarhetsfrågor utifrån två aspekter: dels företagets, men även dess värdekedja har en väsentlig hållbarhetspåverkan på sin omvärld.



VIKTIGA MILSTOLPAR UNDER ÅRET OCH VÄGEN FRAMÅT

- Ett stort kliv framåt 2023 är att vi börjat mäta vår påverkan inom scope 3. Läs mer om våra klimatberäkningar under kapitlet Klimat och cirkularitet.
- Under 2023 började vi att mäta avfallshanteringen enhetligt och kan därmed rapportera avfallsdata i årets rapport.
- Under 2023 har vi uppdaterat vår hållbarhetsriskanalys för koncernen.
- Vi har utfört en ny genomlysning 2023 för EU:s taxonomi med siffror från 2022 och kommit fram till att 71 procent av Eledas tjänster kan räknas som taxonomiberättigade aktiviteter. Det vill säga varor eller tjänster som krävs för en hållbar framtid.
- Under 2024 kommer vi att genomföra en dubbel väsentlighetsanalys för att mer i detalj förstå våra viktigaste frågor för att kunna linjera med EU:s krav för hållbarhetsrapportering, CSRD.

EMMA NOLTE,
HÅLLBARHETSCHEF,
CRAFTOR

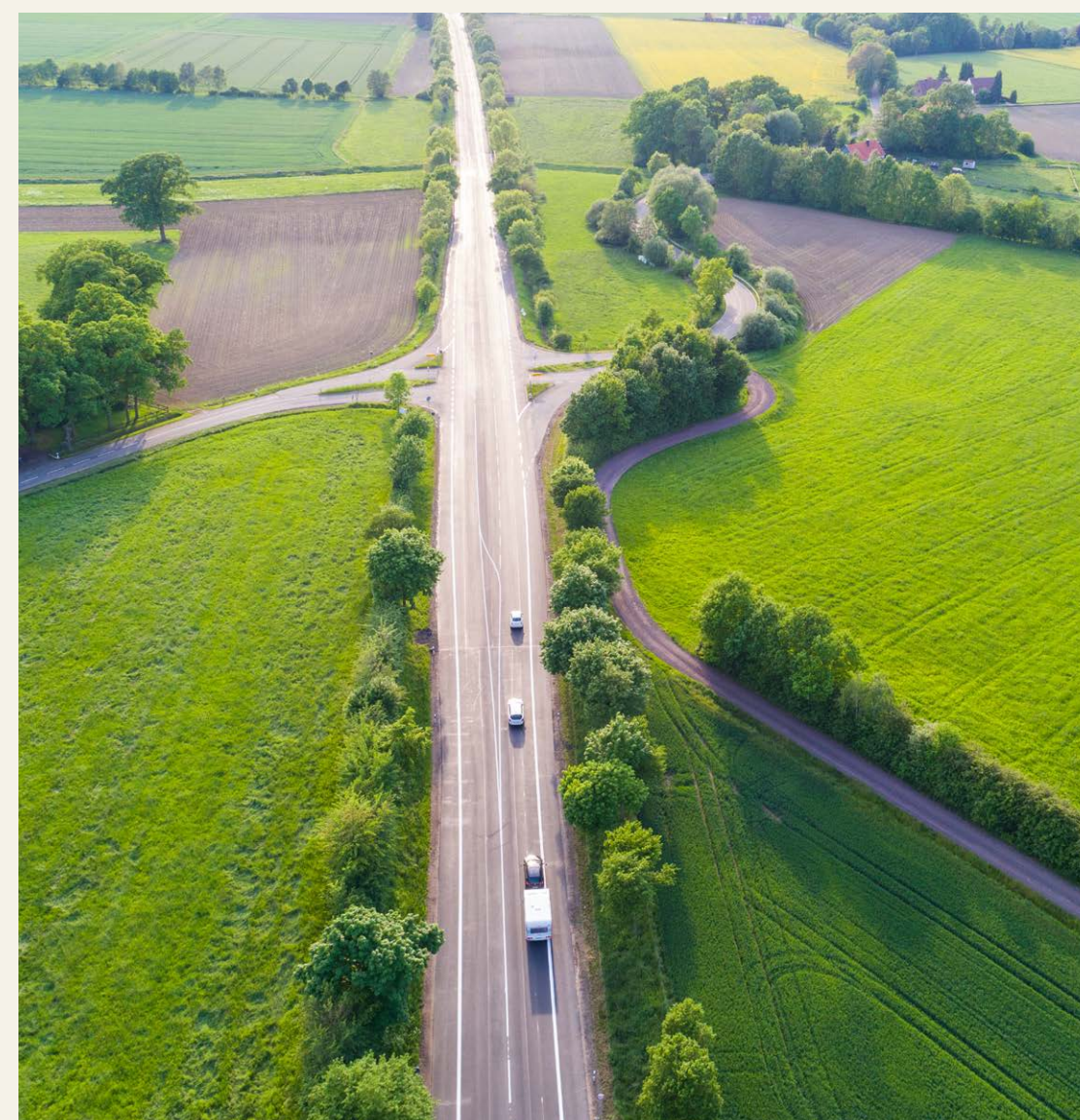
” Vi vill vara en accelerator i branschen - förändra branschen och hur man jobbar. Vi jobbar mycket med att bygga nätverk, träffa våra kunder och leverantörer för att se hur vi tillsammans kan bidra till den förändring som är nödvändig för långsiktigt hållbara material, metoder och arbetssätt. Vi ser att det ofta är kunskap, förmåga och resurser som är hinder för att komma framåt, det vill vi hjälpa till att överbygga.

Våra fokusområden

Eleda har tagit fram koncernövergripande mål fram till och bortom 2025 inom tre områden: Klimat och cirkularitet, Säker arbetsplats samt Attraktiv och hållbar arbetsplats. Samtliga plattformsbolag skall arbeta för att uppnå målen och rapporterar regelbundet till koncernledningen.

KLIMAT OCH CIRKULARITET

- 2023** Kartlägga utsläpp i scope 3.
- 2025** 70 % av genererat avfall återvinns eller återanvänds.
- 2030** 50 % minskade utsläpp av växthusgaser.
- 2045** 100 % cirkulärt materialflöde.
- 2045** Netto noll-utsläpp av växthusgaser jämfört med basår 2023.



SÄKER ARBETSPLATS

- 2025** Noll allvarliga arbetsrelaterade olyckor.
- 2025** 50 % färre arbetsrelaterade olyckor.
- 2025** Total sjukfrånvaro <3,5 % av arbetstiden.
- 2025** Minst två riskobservationer per anställd och år.



ATTRAKTIV OCH HÅLLBAR ARBETSPLATS

- 2025** Minst värde 70 och 75 % svarsfrekvens i Nöjd Medarbetarindex.
- 2025** Minst 30 % representation av båda könen i plattformsbolagens ledningsgrupper.
- 2025** Noll rapporterade etiska överträdelser.



Risicanalys

Under 2023 uppdaterade Eleda sin risicanalys med utgångspunkt i Agenda 2030 och de globala hållbarhetsmålen för att utvärdera vilka risker som finns hos Eleda och dess plattformsbolag. Syftet är att belysa risker kopplade till verksamheten och hur vi jobbar för att minimera dessa.

MÅL 3: GOD HÄLSA OCH VÄLMÅENDE

RISK	ÅTGÄRDER	ANSVARIG
<ul style="list-style-type: none"> Risk för psykisk ohälsa. 	Tar upp frågan på de årliga medarbetarsamtalen samt innehåll i chefsutbildningar.	HR-chef plattformsbolag.



MÅL 5: JÄMSTÄLLDHET

RISK	ÅTGÄRDER	ANSVARIG
<ul style="list-style-type: none"> Risk för att medarbetare diskrimineras eller trakasseras. 	Uppförandekoden tydliggör Eledas riktlinjer i frågan. Frågan ingår i de årliga medarbetarsamtalen samt medarbetarundersökningar.	HR-chef plattformsbolag.



MÅL 8: ANSTÄNDIGA ARBETSVILLKOR OCH EKONOMISK TILLVÄXT

RISK	ÅTGÄRDER	ANSVARIG
<ul style="list-style-type: none"> Risk för olyckor och skador vid utförande av dagligt arbete. 	Skyddsronder, arbetsberedningar samt att vi säkerställer att alla medarbetare har erfoderlig utbildning/kompetens.	VD plattformsbolag.
<ul style="list-style-type: none"> Risk för ökad ohälsa bland medarbetare. 	Alla medarbetare erbjuds årliga hälsoundersökningar och resultaten följs upp med åtgärder.	HR-chef plattformsbolag.
<ul style="list-style-type: none"> Risk för att inte bibehålla och attrahera rätt kompetens. 	Erbjuda en attraktiv anställning med goda förmåner samt erbjuda individuella utvecklingsplaner	HR-chef plattformsbolag.
<ul style="list-style-type: none"> Risk för otillbörligt agerande i samband med affärsuppgörelser. 	Vi ska göra affärer på ett professionellt och etiskt korrekt sätt och vi ska motverka all typ av korruption. Mutor, dolda provisioner, gåvor av exklusiv karaktär eller andra olagliga eller oetiska förmåner är inte tillåtna. All personal har tillgång till bolagets uppförandekod.	VD plattformsbolag.
<ul style="list-style-type: none"> Risk för att komplexa leverantörskedjor skapar sämre spårbarhet i leverantörskedjan. 	Uppförandekod för leverantörer bifogas vid avtalsskrivning. Handlingsplan tas fram 2024.	Inköpsansvarig plattformsbolag.
<ul style="list-style-type: none"> Risk för utstationerad eller inhyrd arbetskraft. 	Avtal skrivs med respektive underentreprenörer och bemanningsföretag, dessa avtal begärs in i samband med projektstart. Exempel på sådant avtal är UE2021.Stickprovskontroller av utländsk arbetskrafts lönespecifikationer genomförs.	VD plattformsbolag.



MÅL 9: HÅLLBAR INDUSTRI, INNOVATIONER OCH INFRASTRUKTUR

RISK	ÅTGÄRDER	ANSVARIG
<ul style="list-style-type: none"> Risk att material till slutanvändning kommer från länder med oetiska arbetsförhållanden. 	Säkerställa att uppförandekod för leverantörer efterföljs genom leverantörskontroller.	Inköpsansvarig plattformsbolag.
<ul style="list-style-type: none"> Risk för omvandling av livsmiljöer i projekt. 	I projekten hanteras detta utifrån de kundkrav och förutsättningar i respektive projekt.	Hållbarhetsansvarig plattformsbolag.



MÅL 12: HÅLLBAR KONSUMTION OCH PRODUKTION

RISK	ÅTGÄRDER	ANSVARIG
<ul style="list-style-type: none"> Risk att förlora affärer om Eleda inte kan leverera enligt beställarens krav utifrån miljöperspektivet. 	Samarbeta med kunder och leverantörer för att säkerställa att de insatser vi gör är det kunderna efterfrågar. Samt att vi samarbetar med leverantörer för att säkerställa att vi använder oss utav de mest klimatsmarta materialen.	VD plattformsbolag.
<ul style="list-style-type: none"> Risk för bristande anpassningsförmåga till omvärldsförändringar och konjunkturedgång. 	Utbildning av personal och utveckling av befintliga rutiner och system. Väl bearbetad resursplanering för eventuella omplaceringar vid behov.	VD plattformsbolag.
<ul style="list-style-type: none"> Risk att kortsiktig ekonomisk vinst ställs mot ett proaktivt och strategiskt hållbart perspektiv. 	Hållbarhet är inkommererat i vår strategi för 2028. Vid anbudsgenomgångar utvärderas projekten utifrån hållbarhetsparametrar.	VD plattformsbolag.



MÅL 13: BEKÄMPA KLIMATFÖRÄNDRINGARNA

RISK	ÅTGÄRDER	ANSVARIG
<ul style="list-style-type: none"> Risk för en alltför långsam anpassning till de förändringar som behövs för att minska CO₂-utsläpp. 	Koncerngemensamma mål är satta, en tvärfunktionell grupp med representanter från respektive plattformsbolag är representerade.	Hållbarhetschef Eleda.



MÅL 15: EKOSYSTEM OCH BIOLOGISK MÅNGFALD

RISK	ÅTGÄRDER	ANSVARIG
<ul style="list-style-type: none"> Risk för att vår verksamhet innebär en hög påverkan på ekosystem och biologisk mångfald. 	I projekten hanteras detta utifrån kundkrav och förutsättningar i respektive projekt.	VD plattformsbolag.



MÅL 16: FREDLIGA OCH INKLUDERANDE SAMHÄLLEN

RISK	ÅTGÄRDER	ANSVARIG
<ul style="list-style-type: none"> Risk för situationer med hög konkurrens och prispress. 	Projektutvärderingsmodeller som ger tydlighet om vi ska offerera eller ej.	VD plattformsbolag.
<ul style="list-style-type: none"> Risk för en bransch med hög arbetslivskriminalitet. 	Följer uppförandekod och kräver att alla underentreprenörer har rätt dokumentation.	VD plattformsbolag.
<ul style="list-style-type: none"> Risk för penningtvättsbrott i branschen. 	Vi har dubbel attestering vid betalning av fakturor och hanterar inte kontanter.	Ekonomichef plattformsbolag.
<ul style="list-style-type: none"> Risk för att sekretessbelagda, känsliga eller rättsliga säkerhetskravsuppgifter hanteras. 	Säkerställ hantering i enlighet med kundens instruktion och Säkerhetskyddslagen.	VD plattformsbolag.
<ul style="list-style-type: none"> Risk för att medföra skada för rikets säkerhet om information röjs. 	Säkerställ hantering i enlighet med kundens instruktion och Säkerhetskyddslagen.	VD plattformsbolag.



MÅL 17: GENOMFÖRANDE OCH GLOBALT PARTNERSKAP

RISK	ÅTGÄRDER	ANSVARIG
<ul style="list-style-type: none"> Risk för att vi eller våra samarbetspartners bryter mot eller inte respekterar de mänskliga rättigheterna. 	Vår uppförandekod för leverantörer bifogas till alla avtal samt finns tillgänglig på hemsidan. Våra medarbetare följer uppförandekoden.	VD plattformsbolag.





03.

Klimat och cirkularitet



Klimat och cirkularitet

Genom vår verksamhet har vi en påverkan på miljö och klimat, både negativt och positivt. Att bygga och underhålla samhällets infrastruktur kräver stora mängder energi och material. Genom att vi använder material som asfalt och betong samt genererar avfall har vi en faktisk negativ påverkan på miljö och klimat. Våra transporter bidrar också till ökade växthusgasutsläpp. Eftersom vi likt många andra företag har komplexa leverantörskedjor är det svårt att kontrollera och ha insyn i alla material och hur de tillverkas. Nästan hälften av Sveriges avfall genereras av byggbranschen (14,3 miljoner ton av 35,7 miljoner ton totalt, gruvavfall borträknat, Naturvårdsverket 2020). Majoriteten av detta kom från infrastruktur- och anläggningsprojekt. Här finns därför en stor potential i att öka cirkulariteten genom att återvinna och återbruka. Med de ökande råvarupriserna finns här även starka ekonomiska incitament att minska avfallet.

Samtidigt bidrar vi positivt till omställningen genom de tjänster vi tillhandahåller. Vi har en faktisk positiv påverkan på samhället och ekonomin genom de projekt som vi utför och vi moderniserar Nordens infrastruktur.

Utbyggnaden av vatten- och vindkraft minskar beroendet av fossila bränslen, medan expansionen av landets järnvägsnät och laddningsmöjligheter för elfordon bidrar till utsläppsminskningar.

Vi arbetar även med reparation och underhåll av befintlig infrastruktur, vilket har en positiv påverkan på livslängden för exempelvis broar och VA-system.

PÅVERKANSAKTORER OCH VERKTYG

Våra kunder och leverantörer är de som i allra högsta grad påverkar vårt arbete med klimat och cirkularitet. Kunderna eftersom vi utför projekt efter deras önskemål. Leverantörerna då vi i vår tur vill ha alternativ som har så låg klimatpåverkan som möjligt.

Vi vill arbeta förebyggande och ta kloka beslut tillsammans med våra partners redan innan projekten startar, vi är mitt inne i ett stort kunskapsinhämtande för att mäta vår påverkan. Detta kan vi inte göra själva utan vi gör det tillsammans med våra kunder och med våra leverantörer.

FÖR ATT ARBETA STRUKTURERAT HAR VI:

- En koncernövergripande miljöpolicy som är ramverk för plattformsbolagens policyer.
- Månatliga tvärgruppsmöten i koncernen där alla plattformsbolag delar lärdomar kring hållbarhet med varandra.
- En uppförandekod för leverantörer (Supplier code of conduct) där vi ställer krav på att våra leverantörer ska möjliggöra en effektiv användning av resurser och minska alla typer av skadliga ämnen med fokus på klimat, energi och avfall.
- En hållbarhetschef som sitter i koncernledningen.

Andra faktorer som driver på arbetet är ny lagstiftning inom klimat och cirkularitet samt lån med hållbarhetsvillkorade rabatter.

EMILIE CONDRUP MASIOR
VD, AKEAB

” Hållbarhet var förut ett nice to have, nu är det ett need to have. Hela branschen står inför en omställning som alla försöker hänga med i. Stora bolag, som Eleda, kan ta ett större kliv tillsammans för att påverka sina branschkollegor och tillsammans med beställare ställa högre krav på produktval hos leverantörer. På så sätt skapar vi bättre förutsättningar för en mer hållbar värdekedja.



Målsättningar för minskad klimatpåverkan

Under året har vi kontaktat våra största leverantörer för att förbereda dem på vad Eleda-bolagen behöver få in för typ av data då scope 3 ska beräknas. Det är av största vikt att vi skapar samförstånd kring dataleveranser samt påbörjar strategiska samarbeten då vi kommer att behöva hjälp av våra leverantörer för att kunna leverera ännu bättre projekt med lägre klimatpåverkan. Vi har identifierat våra stora "klimatbovar": asfalt, stål, betong och transporter. Vårt fokus har varit att få in så korrekt data som möjligt från våra leverantörer av dessa material och tjänster, helst i form av en miljövarudeklaration i de fall det funnits.

Vi har även implementerat ett nytt koncerngemensamt klimatberäkningsverktyg för att effektivisera vårt arbete och alla svenska plattformsbolag gör nu sina beräkningar i samma system.

NYCKELTAL 2023

Våra koncernövergripande klimatmål är fastslagna av styrelsen och vi arbetar aktivt för att uppnå dem. Vi mäter och följer upp scope 1, 2 och 3. Utmaningarna som finns vid insamling av klimatdata är att det är tidskrävande och svårt att säkerställa god datakvalitet för scope 3.

Vi har börjat att göra klimatberäkningar på utvalda projekt för att kunna erbjuda våra kunder projekt med en lägre klimatpåverkan. EU har högt ställda klimatkrav och vi befinner oss mitt i arbetet att linjera oss med de lagkrav som finns och som kommer framöver.



Klimatberäkning

Beräkningarna av Eledas växthusgasutsläpp för 2023 har skett i enlighet med Greenhouse Gas Protocol och inkluderar direkta utsläpp (scope 1), indirekta utsläpp från inköpt energi (scope 2), samt indirekta utsläpp i värdekedjan (scope 3).

Enheten för beräkning av klimatpåverkan är koldioxid-ekvivalenter (CO₂e), där växthusgaserna lustgas, metan och koldioxid från fossila källor ingår i beräkningarna. Källan för de Global Warming Potential-värden (GWP) som har använts vid beräkningarna är IPCC:s sjätte syntesrapport (AR6).

Vi har tidigare endast rapporterat på scope 3 kategorin Energi- och bränslerelaterade utsläpp eftersom de

utsläppen baseras på insamlad data för scope 1 och scope 2. Under 2023 har vi utökat beräkningen av scope 3 till att inkludera samtliga relevanta kategorier för Eleda. Kategorierna valdes för att de har störst klimatpåverkan. Detta har varit ett omfattande arbete internt och kvalitén på datan kommer förbättras kommande år.

Basåret för scope 1 och scope 2 är år 2022 när den första klimatberäkningen gjordes, till skillnad från scope 3 som har 2023 som basår. Beräkningarna har skett med operationell kontrollansats och med marknadsbaserad metod för beräkningar av inköpt energi. I tabellen på nästa sida presenteras resultatet i scope 1, scope 2 och scope 3.

KRISTOFFER GRØV,
HÅLLBARHETSCHEF, ANLEGG ØST

” Både Gjermundshaug och Anlegg Øst i Norge har använt betong med mindre klimatpåverkan sedan 2021. Tidigare var betongen seg i konsistensen och svårjobbad. Idag har produkten utvecklats och har samma egenskaper som konventionell betong. Genom att enbart använda betong med mindre klimatpåverkan har vi möjlighet att minska koldioxidutsläppen med cirka 27 procent eller 40–80 kilo per kubik betong.



Klimatberäkning

VÄXTHUSGASUTSLÄPP (TON CO₂e)

SCOPE	KATEGORI	TOTAL 2023	TOTAL 2022	
Scope 1				DE EMISSIONSFAKTORER SOM HAR ANVÄNTS VID KLIMATBERÄKNINGARNA KOMMER I HUVUDSAK FRÅN FÖLJANDE KÄLLOR:
	Flyktiga utsläpp (köldmedier)	6	0	
	Fordon - tjänstebilar, servicefordon, egenkontrollerade arbetsmaskiner	20 408	14 939	Tjänstefordon, egna bilar, arbetsmaskiner samt egen uppvärmning: 2050 Reduktionspliktberäkning för bränslen (2022), Energi-myndigheten (2020), Energiföretagen (2021), Naturvårdsverket (2021), DEFRA (2021), Trafikverket (2020), AIB (2020).
	Egna processer	529	2 878	
Totala CO₂e utsläpp, Scope 1		20 943	17 817	Fjärrkyla, uppvärmning och el: Stockholm Exergi (2019), Energiföretagen VMK (2021), Vattenfall (2019, 2021, 2022), Energimarknadsinspektionen (2021), IVL (2020), AIB (2018), Energimyndigheten (2021).
Scope 2				Under 2023 har vi bytt leverantör av datainhämtning därav differens kopplat till detta. Resultatet påverkas även av de förvärv som Eleda har gjort under 2023. Biogena utsläpp mäts i Scope 1 – dock inte på den distansbaserade metoden för fordon.
	Inköpt elektricitet (marknadsbaserad)	194	2 122	
	Elektricitet för tjänstebilar och servicefordon	21	7	
	Inköpt fjärrvärme	42	287	
Totala CO₂e utsläpp, Scope 2		257	2 416	BERÄKNINGSMETOD INOM SCOPE 2
Scope 3				TOTAL (TON CO₂e)
				Platsbaserad metod
				51
				Marknadsbaserad metod
				423
	Kategori 1: Inköpta varor och tjänster	159 649	0	
	Kategori 2: Kapitalvaror	2 501	0	
	Kategori 3: Bränsle- och energirelaterade aktiviteter	12 051	6 302	
	Kategori 4: Uppströms transporter och distribution	12 331	0	
	Kategori 5: Avfallshantering i egna verksamheten	30 880	0	
	Kategori 6: Tjänsteresor	680	0	
	Kategori 11: Användning av sålda produkter	2 603	0	
Totala CO₂e utsläpp, Scope 3		220 695	6 302	
Totala CO₂e utsläpp, Scope 1, Scope 2 och Scope 3		241 895	26 534	



EXEMPEL FRÅN VERKSAMHETEN

Klimatkalkylen visualiserar de stora utsläppen i ett projekt

Craftor, ett av Eledas plattformsbolag, har under 2023 arbetat med sin kund E.ON för att göra en klimatkalkyl på ett stationsprojekt i Hassela, söder om Sundsvall. Syftet är att synliggöra när och var de stora utsläppen sker i ett anläggningsarbete.

Det finns redan stor kunskap om vilka moment i ett anläggningsprojekt som är utsläppsintensiva. Fördelarna med att göra en klimatkalkyl är att det är lätt att visualisera från vilka moment de stora utsläppen i ett projekt kommer, det vill säga hur val av material, energislag, avfallshantering och transportmedel påverkar. Nedbrutet i ett projekt kan man också synliggöra stora utsläpp som annars inte uppmärksammas utan som försvinner i helheten.

Projektet startade hösten 2023 och kommer att vara klart efter 2025. Det lämpade sig därmed väl för att kunna beräkna alla delmoment i realtid. I takt med att Craftor gör klart markarbeten, byggnation och installation uppdateras klimatkalkylen successivt. Planen är att standardisera metoden så att framtida projekt kan beräknas och jämföras ur klimathänseende på ett enkelt sätt.

Klimatkalkylen görs i tätt samarbete med E.ON. Kunskapen vi tillsammans får kan bidra till fler relevanta krav vid upphandling och bättre anbud.

INGA GUNNARSON,
SUSTAINABLE PROCUREMENT
MANAGER E.ON

”

Genom projektet kommer vi att kunna få mer kunskap om hur vår klimatpåverkan ser ut i stationsprojekt och kvalitetssäkra våra befintliga data. Utifrån projektets resultat kommer vi också kunna dra fler slutsatser kring vilka material och aktiviteter som har störst påverkan och var vi borde lägga vårt fokus framåt. Vi ser väldigt positivt på att samarbeta med våra entreprenörer kring gemensamma hållbarhetsfrågor. Tillsammans får vi större genomslagskraft och det finns mycket att vinna på att vi går i en gemensam riktning.



Målsättningar för ökad cirkularitet

Om avfall inte tas om hand på rätt sätt kan detta leda till negativa konsekvenser som förorening av luft, mark och vatten vilket kan påverka kringliggande natur och människors hälsa.

Genom att vi använder material som asfalt och betong samt genererar avfall har vi en faktisk negativ påverkan på miljö och klimat. Produktionen av båda materialen kräver mycket energi som kommer främst från fossila källor och släpper ut väsentliga mängder av växthusgaser. Negativ påverkan sker även uppströms i vår värdekedja i samband med utvinningen av de råmaterial som sedan förädlas och till slut används i våra projekt.

OLIKA AVFALLSKATEGORIER

Avfall genereras i produktion samt på alla våra kontor. Det är både byggavfall som hanteras av anlitate avfallsentreprenörer samt hushållsavfall som hanteras av kommunen. Exempel på avfall som genereras i entreprenadprojekt under produktionsskede är schaktmassor, kross, betong, asfalt, trä, farligt avfall, metall, plast, wellpapp, kabelskrot och elektronik. Se tabell för mängd genererat avfall utifrån avfallskategorier.

TRE AVFALLSFRAKTIONER I FOKUS

Vi har satt mål för cirkularitet och under 2023 började vi att mäta avfallshanteringen på ett mer enhetligt sätt vilken följs upp på koncernnivå på halvårsbasis. Andel

sorterat avfall mäts och sätts i relation till brännbart, blandat och deponi vilka är avfallsfraktioner som vi jobbar med att minska. Plattformsbolagen är ansvariga för att vidta åtgärder för att nå målen och Eleda erbjuder ett forum där frågorna diskuteras.

Vi har kontrakterat tre stora avfallsentreprenörer, verk samma i hela Sverige, som säkerställer att vårt avfall hanteras på rätt sätt. Alla plattformsbolag samlar in sin avfallsdata som de sedan rapporterar in till koncernen. Vi arbetar aktivt för att minska vårt avfall och försöker se till att vi inte beställer för mycket material för att spara både på pengar och resurser. När vi använder material som blir avfall eller blir över ser vi till att ta hand om det på

ett ansvarsfullt sätt och även återanvända material i nästa projekt.

VI FÖLJER VÅR PLAN

Vi har gjort en första mätning av hur stor andel av vårt avfall som återvinns, resultatet (sorteringsgrad 52 procent för 2023) visar att vi har en bit kvar till vårt mål på 70 procent återvunnet avfall. Vi ser dock positivt på att vi följer vår plan och mäter på ett enhetligt sätt vilket är den start som vi önskat oss. Nu jobbar vi vidare i bolagen med att öka sorteringsgraden och genom att dela information i tvärgruppen så vi hjälps åt att sprida goda exempel för att öka andelen återvunnet material.

MÅL FÖR CIRKULARITET

2025

HANTERING AV AVFALL

70 %
av genererat avfall
återvinns eller återanvänds

2045

MATERIALFLÖDE

100 %
cirkulärt materialflöde*

*Cirkulärt materialflöde i målsättningen inkluderar återvinning och återanvändning av material. Energiåtervinning ingår inte i målet.

KATEGORI	SORTERAT AVFALL I TON	PROCENT AV TOTAL MÄNGD AVFALL PER KATEGORI
Totalt Återvunnet	5 422	51%
Brännbart	1 472	14 %
Blandat	3 227	31 %
Deponi	397	4 %
TOTALT	10 518	100 %





04.

Säker arbetsplats



Säker arbetsplats

Vårt främsta fokus är att ingen inom Eleda ska skadas när de är på jobbet. Vår bransch är olycksdrabbad och vi arbetar bland annat med tunga maskiner, arbete på hög höjd samt elarbeten som vid oaktsamhet kan bli livsfarliga.

För att hantera risker kring hälsa och säkerhet i värdekedjan ställer vi krav genom vår uppförandekod för leverantörer (Supplier code of conduct) och vi förväntar oss att våra leverantörer lever upp till våra krav. Ny lagstiftning inom området och fackliga organisationer driver på utvecklingen i stort inom området och påverkar även vårt arbete inom hälsa och säkerhet.

Eleda har följande policyer för att hantera frågor som rör medarbetarnas hälsa och säkerhet:

- Hälsa- och säkerhetspolicy.
- Riskhanteringspolicy.
- Visselblåsarpolicy.

KONTINUERLIG UTBILDNING FÖR ALLA MEDARBETARE

Våra plattformsbolag arbetar strukturerat med frågorna och de har rutiner och system på plats för att säkerställa säkerheten. Alla medarbetare får relevant säkerhetsutbildning, både vid nyanställning och kontinuerligt ute på arbetsplatserna.

De kontinuerliga utbildningarna handlar exempelvis om:

- Första hjälpen och hjärt- och lungräddning.
- Bättre Arbetsmiljö (BAM) och Systematisk arbetsmiljö (SAM).
- Brandskydd, Höghöjdsarbete, Heta arbeten och Säkra lyft.
- Transport av Farligt Gods (ADR 1.3).
- Safe Construction Training.

Vissa av utbildningarna är obligatoriska för alla på företaget, medan andra utbildningar gällande arbetsmiljö och säkerhet är kravställda för specifika grupper som har det behovet. Utbildningar kan även arrangeras vid behov eller efter egna önskemål.

SYSTEMATISKT ARBETSMILJÖARBETE

Eledas plattformsbolag har alla arbetssätt och processer för att säkerställa anställdas hälsa och säkerhet.

Majoriteten av plattformsbolagen är certifierade enligt ISO 45001, ledningssystemet för arbetsmiljö som täcker samtliga arbetstagare, aktiviteter och arbetsplatser.

Vi har även ett övergripande system (IA) för avvikelser i arbetsmiljön där vi rapporterar potentiella olycksfall och riskobservationer. Med systemet har vi också en rutin för hur vi tar hand om dessa och vidtar åtgärder vid behov.

DET FÖREBYGGANDE ARBETET

För att förhindra skador och sjukdomar hos personalen arbetar vi förebyggande med företagshälsovård och utbildningsprogram. Plattformsbolagens företagshälsovård används för att stötta anställdas fysiska och psykiska mående och kan erbjuda exempelvis provtagning, psykologsamtal, rehab, vaccinationer, och coaching. Vid hälsokontrollerna kan medarbetarens hälsa kring exempelvis hörsel, vibrationer samt styrka

undersökas. Företagshälsovården är viktig för att förebygga, upptäcka och behandla eventuella besvär i tid och minimera riskerna för långtgående ärenden med långtidssjukskrivningar. Vi följer upp och utvärderar företagshälsovården för att säkerställa att tjänsterna håller god kvalitet. Företagshälsovården är även konkurrensutsatt.

Alla medarbetare får tillgång till information om företags-hälsovård och hälsofrämjande tjänster genom olika kommunikationskanaler och via sin chef eller HR. Vi erbjuder även frivilliga hälso-tjänster som kan vara förmåner och rabatter på tjänster som inte nödvändigtvis är jobbrelaterade men som uppmuntrar och underlättar för en hälsosam livsstil. Det kan exempelvis vara blodprovstagning, ersättning för tandvård och glasögon, möjlighet att teckna sjukvårdsförsäkring och tillgång till friskvårdsbidrag.



Målsättningar för en säker arbetsplats

UPPFÖLJNING GENOM SAMTAL OCH MÄTNINGAR

Eleda har en nollvision för allvarliga olyckor. Via projektens arbetsmiljöplaner genomförs bland annat skyddsronder och riskbedömningar av arbetsmoment.

Vi arbetar kontinuerligt för att skapa en så säker arbetsplats som möjligt. Via projektens arbetsmiljöplaner genomförs bland annat skyddsronder och riskbedömningar av arbetsmoment. Vi utför också månatliga mätningar gällande arbetsmiljö och säkerhet och följer upp antalet arbetsplatsolyckor. Alla medarbetare måste följa Eledas uppförandekod och plattformsbolagen jobbar förebyggande för att begränsa

risker relaterat till medarbetarnas hälsa och säkerhet på arbetsplatserna. Detta gör vi genom medarbetarsamtal och medarbetarundersökningar som vi analyserar och vidtar lämpliga åtgärder för. Under 2023 har koncernen genomfört en gemensam arbetsmiljödag där alla bolag arbetade med samma frågor. Insikterna togs sedan upp i koncernens tvärgrupp för arbetsmiljö.

Vi integrerar våra lärdomar från arbetet med säkerhet och arbetsmiljö genom att lyfta upp dem på månatliga tvärgruppsmöten i koncernen. Hållbarhetschefen leder denna tvärgrupp och återrapporterar till koncernledningen.

NYCKELTAL 2023

Incidenter och observationer

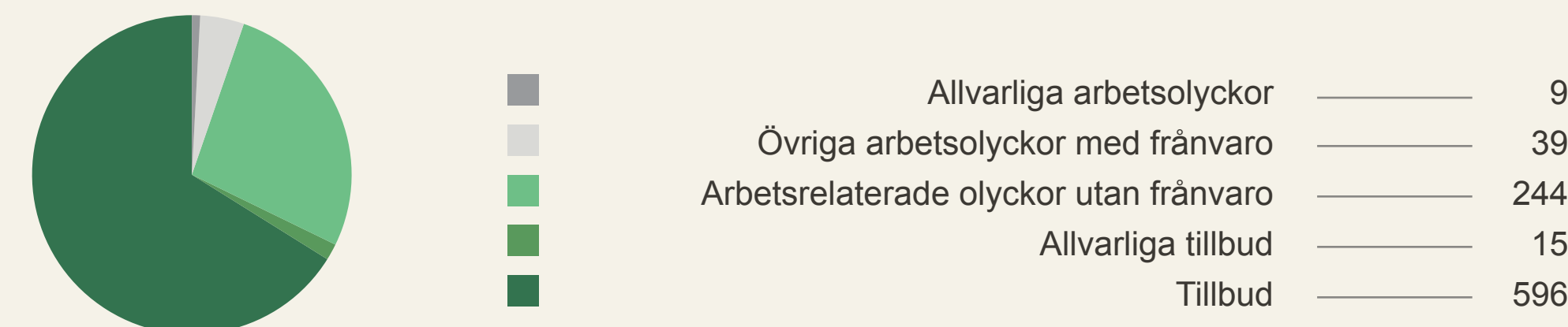
Säkerhet	Anställda	Underleverantörer	Totalt
Allvarliga arbetsolyckor	9	0	9
Övriga arbetsolyckor med frånvaro	27	12	39
Arbetsrelaterade olyckor utan frånvaro	224	20	244
Allvarliga tillbud	10	5	15
Tillbud	560	36	596
Riskobservationer	3 764	360	4 124

JESSICA ABELIN,
HR-CHEF, AKEAB

” Allt börjar med varje enskild individ. På Akeab bygger vi verksamheten utifrån ett säkerhetsperspektiv, hos oss ska alla trivas, må bra och arbeta under säkra förhållanden. Att all vår personal ska komma hem till sin familj efter arbetsdagen är inte ett mål utan en självklarhet. Därför arbetar vi kontinuerligt med att driva vårt systematiska arbetsmiljöarbete i rätt riktning. Det är tillsammans som vi skapar ett engagemang för säkerhet och arbetsmiljö.

TOTALT ANTAL OLYCKOR OCH TILLBUD

Anställda och underleverantörer



SJUKFRÅNVARO

	Korttid	Långtid	Totalt
Totalt	2,1 %	1,2 %	3,3 %





EXEMPEL FRÅN VERKSAMHETEN

Rätt beteenden och val i vardagen skapar säkra arbetsplatser

På ONE Nordic, ett av Eledas plattformsbolag har man de senaste åren jobbat aktivt för att få ner sjukfrånvaro och olycksstatistik. Under pandemin ökade antalet olyckor och tillbud på grund av ett förändrat arbets sätt och nya rutiner, utifrån att minska smittspridning.

År 2021 inträffade 24 olyckor med sjukfrånvaro vilket minskat till 17 olyckor år 2023, detta trots att personalstyrkan ökade markant. De olyckor som inträffade 2023 var dessutom mindre allvarliga.

HANAN DAHLKVIST,
HÅLLBARHETSCHEF,
ONE NORDIC

”

Våra medarbetare är vår viktigaste tillgång och att de kommer välbehållna hem, är vårt främsta fokus. Genom att jobba med beteendebaserad säkerhet och mantrat *Det ska vara lätt att göra rätt* har vi kommit långt på bara några år och det är jag stolt över. Det handlar om att ha rätt förutsättningar, god kommunikation, rätt utbildningar, men också att sammanföra arbetsledning och fältpersonal genom *safety walks* ute i fält. Där har vi skapat gemensamma ramar och ett gemensamt språk kring vad säkerhet innebär i praktiken.

Säkerhet handlar alltid om beteenden och vilka val man gör i sin vardag. Vi vill arbeta utan pekfinger och istället uppmuntra bra beteenden. Ett exempel är när vi under en stickprovskontroll upptäckte att våra medarbetare inte hade rätt skyddskläder på sig. Då tog vi ett helhetsgrepp och började med en utredning av våra skyddskläder. Utredningen resulterade i att vi bildade en grupp från olika delar av verksamheten med syfte att ena funktion, komfort, kvalitet och hållbarhet.

05.

Attraktiv och hållbar arbetsplats

Attraktiv och hållbar arbetsplats

För att fortsätta utvecklas som arbetsgivare strävar vi efter att engagera och involvera våra medarbetare, i syfte att tillsammans skapa en attraktiv arbetsmiljö och en positiv och respektfull kultur. En viktig del i att bygga en hållbar arbetsplats är att våra medarbetare själva känner att de kan vara med att påverka. Därför har vi en hög svarsfrekvens i medarbetarundersökningarna som en hållbarhets-KPI. Vi arbetar också med att bryta ner hållbarhetsmålen i konkreta aktiviteter ute på varje bolag för att öka engagemang och säkra en hållbar och attraktiv arbetsplats nu och i framtiden.

JÄMSTÄLLDHET OCH INKLUDERING

Vår bransch har en utmaning gällande mångfald och inkludering. Byggbranschen är tydligt mansdominerad och år 2021 var endast cirka 11 procent av samtliga anställda i branschen kvinnor. Dessutom utgörs byggbranschens ledningsgrupper fortfarande till största delen av män. Endast 25 procent utgörs av kvinnor. En jämn könsfördelning är gynnsam för oss som koncern. För att behålla våra medarbetare och rekrytera de bästa talangerna strävar vi efter att erbjuda en inkluderande miljö där alla kan trivas. Vi samarbetar även med olika

organisationer och skolor för att främja kvinnor inom infrastruktur och anläggning. För att våra medarbetare ska kunna utvecklas och ha den kompetens som krävs erbjuder vi olika vidareutbildningar och traineeprogram. Vi är övertygade om att ett aktivt arbete för att öka jämlikhet och minska diskriminering är en förutsättning för att skapa en arbetsplats där människor trivs, utvecklas och vill bidra till företagets framgång. Samtliga bolag inom Eleda omfattas av våra policyer för HR, Hälsa och säkerhet samt våra värderingar och vår uppförandekod (Code of conduct). Dessa vägleder oss i vårt arbete med att skapa en utvecklande och stimulerande arbetsplats präglad av respekt och förtroende för varje enskild medarbetare.

FÖLJER UPP KVARTALSVIS

För att säkerställa att Eleda är en attraktiv och hållbar arbetsplats har vi satt mål inom eNPS (Employee Net Promoter Score) och NMI (Nöjd Medarbetarindex) både på koncernnivå och per plattformsbolag. Mätningarna görs kvartalsvis och resultatet lyfts på tvärgruppsmöten och i koncernledning. I dessa forum diskuteras resultaten och den input som medarbetarna ger kring sin trivsel. Vid behov agerar man och genomför olika åtgärder.



NÖJDA MEDARBETARE

Minst värde 70 och 75 % svarsfrekvens i Nöjd Medarbetarindex

NOLLVISION

Noll rapporterade etiska överträdelser inrapporterade genom visuellblåsarfunktionen

JÄMSTÄLLDHET

Minst 30 % representation av båda könen i plattformsbolagens ledningsgrupper



NYCKELTAL 2023

MEDARBETARUNDERSÖKNING

Genomförs kvartalsvis

NÖJD
MEDARBETARINDEX
(1-100)
78

EMPLOYEE NET
PROMOTER SCORE
(-100-100)
30

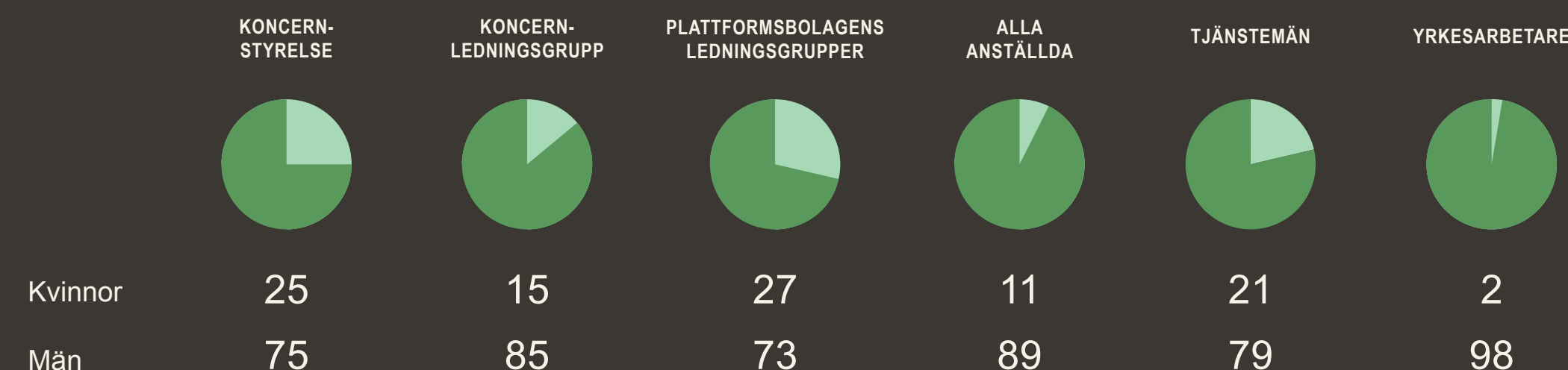
SVARSFREKVENNS
78 %

ÖVERTRÄDELSER

Antal rapporterade etiska överträdelser

0

KÖNSFÖRDELNING I %



ÅLDERSFÖRDELNING I %

KATEGORI	STYRELSE	KONCERN-LEDNINGSGRUPP	PLATTFORMSBOLAGENS LEDNINGSGRUPPER	ALLA ANSTÄLLDA	TJÄNSTEMÄN	YRKESARBETARE
<30 år	0	0	1,3	20	10	28
30-50 år	13	38	58	49	58	42
>50 år	88	62	40	31	31	29



EXEMPEL FRÅN VERKSAMHETEN

Nedbrutet hållbarhetsmål gav ökat engagemang

Att integrera hållbarhetsarbetet på ett konkret sätt i medarbetarnas vardag för att visa att alla kan bidra är en viktig del för att skapa engagemang och förståelse. Genom att koppla konkreta arbetsmoment i vardagen

till bolagets hållbarhetsmål har Eledas norska plattformsbolag Gjermundshaug och Anlegg Øst fått ökat engagemang och förståelse hos den enskilde medarbetaren.

KRISTOFFER GRØV,
HÅLLBARHETSCHEF,
ANLEGG ØST

”

Alla våra grävmaskinsförare har tillgång till en app där de enkelt kan se sin drivmedelsförbrukning, hur mycket de kört på tomgång och hur många maskintimmar de har, allt kopplat specifikt till föraren och maskinen. På detta sätt har vi tydliggjort vad den enskilda medarbetaren kan göra för att öka hållbarheten i sin vardag. Detta hjälper även till att öka vår konkurrenskraft. Om vi inte arbetar med en effektiv användning av varje maskin kommer vi inte att ha någon arbetsplats att gå till i framtiden.



EXEMPEL FRÅN VERKSAMHETEN

Traineeprogram säkrar kompetensförsörjning och utveckling

Plattformsbolaget Craftor har under 2023 startat ett traineeprogram som riktar sig till nytutexaminerade unga talanger. Personer med kompetens inom energibranschen är en bristvara och ett traineeprogram är ett sätt för Craftor att hitta personer som kan växa och utvecklas med företaget. Under ett års tid får traineerna en inblick i hur det är att arbeta i energibranschen i allmänhet och Craftor i synnerhet.

Under programmets gång roterar traineerna mellan Craftors olika avdelningar och får på så sätt en helhetsbild av projektledarrollen på företaget. Traineerna handleds av erfarna kollegor och får möjlighet att applicera sina teoretiska kunskaper på Craftors olika projekt. Utöver

det praktiska arbetet genomgår traineerna såväl arbetspecifika utbildningar som Elsäkerhetsutbildning (ESA) och Arbete på väg (APV) och entreprenadjuridik som utbildningar inom personlig utveckling.

Traineeprogrammet skapar goda förutsättningar för att testa på ett yrke med goda framtidsutsikter på ett sätt som skapar förståelse för vad yrket och arbetsgivaren kräver och därmed lägga en bra grund för att skapa nöjda medarbetare i framtiden.

Att programmet även har fokus på så kallade ”mjuka värden” ger traineen möjlighet att växa och känna sig trygg i sin roll tillsammans med andra som är i samma fas i karriären.

EMMA F. HELDRING,
HR-CHEF, CRAFTOR

” Traineeprogrammet är ett av flera initiativ som Craftor initierat för att komma närmre unga talanger och locka fler personer till branschen. Under programmets gång får traineerna rotera mellan våra tre affärsområden vilket ger dem ett brett internt nätverk och en djupare förståelse för rollen och företaget, vilket i sin tur ger goda förutsättningar för avancemang.

Under programmets gång agerar befintliga medarbetare mentorer och handledare och lär traineerna hur arbetet fungerar i praktiken medan traineerna utmanar medarbetarna med nya infallsvinklar och frågor – ett uppskattat ömsesidigt kunskapsutbyte.





06.

Bolagsstyrning



Bolagsstyrning

Eleda ägs av Bain Capital, Altor samt av en bred grupp nyckelpersoner inom koncernen. Huvudkontoret ligger i Stockholm. Plattformbolagen i Eleda är - i Sverige: Akeab, Mark & Energibyggnarna, Salboheds, JVAB, Craftor, GVV, ONE Nordic och i Norge: Gjermundshaug och Anlegg Øst. Eleda omsätter idag över 16 miljarder kronor genom sina bolag. Koncernen verkar inom fyra olika sektorer, där Eldistribution & produktion är den största och står för 35 procent av Eledas affär. Sektorn Markarbeten & datacenter är den näst största och står för närvarande för 27 procent av verksamheten, medan Värme, vatten & fiber samt Transportnät står för 17 procent respektive 21 procent av affären.

LITEN CENTRAL ORGANISATION STÖTTAR

Vår affärsmodell är decentraliserad och drivs av en stark entreprenörsanda. Alla bolag styrs självständigt med individuella resultatansvar, med en och samma målsättning: att vara den ledande aktören på sin respektive marknad. Bolagen stöttas av en liten central organisation som säkerställer att våra kvalitetskrav uppfylls och att vår företagskultur efterlevs i alla led. Den centrala organisationen har även ett helikopterperspektiv som hittar synergier samt erbjuder samarbetsytan mellan bolagen emellan. Vår decentraliserade Eleda-modell gör det möjligt för oss att kombinera det lokala entreprenörskapet med koncernens resurser och andra stordriftsfördelar.

VERKAR I SEKTORER MED STARK TILLVÄXTPOTENTIAL

Eleda ska växa både organiskt och via förvärv. Våra förvärv kan bestå av mindre bolag i regioner där Eleda redan är närvarande och integreras i befintlig

regionstruktur, men också genom större bolag som behåller sina organisationsstrukturer och bildar en ny region. Vi verkar i sektorer med stark tillväxtpotential, delvis drivet av stora, generella uppgraderingar inom svensk infrastruktur, men också av omställningen till nya klimatsmarta och bärkraftiga lösningar. Våra viktigaste affärsrelationer är kunder, leverantörer, investerare och Eledas ägare.

DECENTRALISERAD INKÖSPROCESS

Byggbranschen har en komplex leverantörskedja där de flesta inköp görs i samband med specifika projekt. På Eleda är inköpsfunktionen likt affären decentraliserad. Vi har några få koncerngemensamma avtal som sköts av en tvärfunktionell grupp där plattformbolagen är delaktiga, men de flesta leverantörsavtal skrivs lokalt. Eleda har en uppförandekod för leverantörer (Supplier code of conduct) som alla bolag har som bas när de skriver avtal. Vi köper in material direkt från fabrik där vi har större insyn i exempelvis processen men oftast sker inköpen via grossist. Vi köper även in utförande vilket inkluderar både underentreprenörer och material.

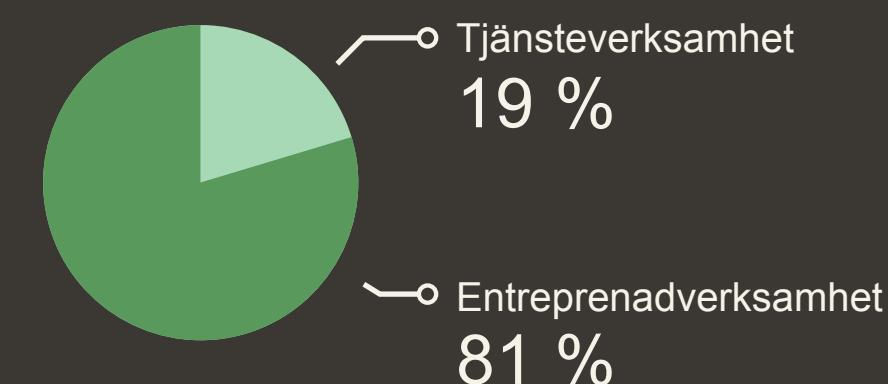
AFFÄRERNA KOMMER IN VIA UPPHANDLING

Nedströms i värdekedjan, där våra tjänster når slutanvändarna, finns Eledas kunder, där de flesta är kommunala eller statliga aktörer inom infrastruktur och där affärerna sker genom offentlig upphandling.

OMSÄTTNING

Total omsättning	Entreprenadverksamhet	Tjänsteverksamhet
16 239 MSEK	13 172 MSEK	3 067 MSEK

TOTAL OMSÄTTNING PER VERKSAMHETSFORM



TOTAL OMSÄTTNING PER SEKTOR

Värme, vatten & fiber	Transportnät
2 806 MSEK	3 405 MSEK
Eldistribution & produktion	Markarbeten & datacenter
5 609 MSEK	4 419 MSEK

NYA FÖRVÄRV UNDER 2023:

Gjermundshaug Anlegg AS, Anlegg Øst Entreprenør AS, FS Betong AS, Aqva Power i Göteborg AB (GVV), Tectel i Vindeln AB (ONE Nordic), Hagström i Nås AB (ONE Nordic), samt MBR Mark & Bygg Resursen AB (JVAB). Eleda har under 2023 även startat ett nytt dotterbolag: Eleda Mantén AB (JVAB).



Hållbarhetsorganisation

Eledas koncernledning ansvarar för koncernens övergripande hållbarhetsstrategi och målsättningar, samt för den generella styrningen av plattformsbolagens hållbarhetsarbete. Hållbarhetschefen sitter i koncernledningen och rapporterar till ekonomichefen. Koncern- vd:n, som är ytterst ansvarig för Eledas hållbarhetsarbete, rapporterar till styrelsen vid varje styrelsemöte. Då hållbarhetsmålen är integrerade i koncernens affärsplan tar styrelsen beslut kring hållbarhetsrelaterade ärenden i affärsplanen.

Hållbarhetschefen ansvarar för att hållbarhetsrapporten skickas till revisionsbyrån EY som bekräftar att Eleda har upprättat en lagstadgad hållbarhetsrapport.

TVÄRGRUPP FÖR KUNSKAPSDELNING MELLAN BOLAGEN
I enlighet med Eleda-modellen ansvarar varje plattformsbolag för sin egen hållbarhetsagenda och -strategi. Samtliga plattformsbolag har en utsedd person med ett övergripande hållbarhetsansvar som också representerar bolaget i koncernens tvärgrupp för hållbarhet. Arbetsgruppen leds av Eledas hållbarhetschef och sammanträder månadsvis. Gruppen driver Eledas gemensamma frågor inom hållbarhet och fungerar som ett forum för informationsdelning och kunskapsutbyte. Bolagsrepresentanterna rapporterar vidare till respektive bolags ledningsgrupp och är ansvariga för att de koncernövergripande hållbarhetsmålen integreras i plattformsbolagens arbete. Ett flertal plattformsbolag är medlemmar och engagerade i utskott inom branschorganisationen Byggföretagen.



Uppförandekoder

ELEDAS UPPFÖRANDEKOD (CODE OF CONDUCT)

För att säkerställa att vi arbetar enligt gängse affärsetiska riktlinjer har vi en koncernövergripande uppförandekod. Policyn omfattar samtliga bolag inom Eleda-koncernen. För plattformsbolagen gäller den som ett ramverk för deras egna uppförandekoder och eller tillämpningar av denna policy. Respektive plattformsbolags-VD är ansvarig för dessa policyer och deras efterlevnad. Uppförandekoden beskriver vilka förväntningar vi på Eleda har på varandra och våra samarbetspartners. Den ger också vägledning kring hur vi ska agera korrekt i affärsmässiga relationer och hur vi ska förhålla oss i potentiellt svåra situationer. Uppförandekoden baseras på Eledas värderingar, vår syn på hållbart företagande, samt FN:s Global Compacts 10 principer. De övergripande områdena som uppförandekoden innehåller är affärsetik och antikorruption, mänskliga rättigheter och medarbetare.

De policyåtaganden relaterat till mänskliga rättigheter som uppförandekoden innehåller är:

- **BARNARBETE:** Eleda accepterar inte någon form av barnarbete. Alla anställda skall ha fyllt 15 år, eller ha lägst den åldern som gäller för allmän skolplikt, om den är högre än 15 år.
- **TRAKASSERIER OCH TVÅNGSARBETE:** Eleda accepterar inte någon form av psykisk eller fysisk bestraffning, hot om bestraffning, diskriminering vid anställning eller i arbetet, mobbning på arbetsplatsen, sexuella eller andra former av trakasserier, tvångsarbete eller andra former av ofrivilligt arbete.
- **FÖRENINGSFRIHET:** Eleda värnar rätten till föreningsfrihet och respekterar kollektivavtal. Samtliga medarbetare har rätten att ansluta sig till föreningar och organisationer samt att organisera sig fackligt utan att riskera diskriminering, trakasserier eller någon typ av represalier.

EFTERLEVNAD OCH RAPPORTERING AV ÖVERTRÄDELSE

Uppförandekoden är ett levande dokument som följs upp och uppdateras löpande. Medarbetare ansvarar för att följa uppförandekodens riktlinjer i sitt dagliga arbete. Det yttersta ansvaret för uppförandekodens efterlevnad ligger på Eledas koncernchef. Misstänkt oetiskt agerande ska rapporteras till närmaste chef utan dröjsmål. Om detta av något skäl inte är lämpligt kan en anonym anmälan göras till Eledas visseblåsarfunktion som hanteras av en oberoende tredje part. Medarbetare kan vända sig till närmaste chef eller HR för att få råd om implementeringen av uppförandekoden eller andra policyer och om ansvarsfullt företagsbeteende.

Överträdelse mot vår uppförandekod kommer att utredas och leda till åtgärder. Detta kan ske i form av varning, uppsägning eller i värsta fall även åtal.

Eledas uppförandekod finns tillgänglig i sin helhet på [Eledas hemsida](#).

ELEDAS UPPFÖRANDEKOD FÖR LEVERANTÖRER (SUPPLIER CODE OF CONDUCT)

Koden är framtagen för såväl egna medarbetare som våra leverantörer och beskriver vilka förväntningar och krav Eleda har på egna medarbetare, våra samarbetsparter, leverantörer, entreprenörer och konsulter i alla led.

Genom att ingå avtal med Eleda förbinder sig leverantörer att följa uppförandekoden och vi förväntar oss att leverantörerna även kommunicerar motsvarande krav till sina respektive underleverantörer. Om leverantören inte lever upp till koden kan affärsrelationen komma att avbrytas. Koden har godkänts av styrelsen och skickas med i alla avtal som skrivs på koncernnivå. De övergripande områdena som uppförandekoden innehåller är affärsetik och antikorruption,

mänskliga rättigheter, medarbetare, samt miljö och hållbarhetsarbete.

De policyåtaganden relaterat till mänskliga rättigheter som uppförandekoden innehåller är:

- **ARBETSMILJÖ, HÄLSA OCH SÄKERHET:** Eleda förväntar sig att Eledas leverantörer agerar ansvarsfullt, systematiskt och förebyggande för att ständigt förbättra arbetsmiljö och hälsa i det egna arbetet. Eledas leverantörer förväntas stödja och respektera de internationellt erkända mänskliga rättigheterna och inte samarbeta med företag som inte respekterar dessa fullt ut. Kränkningar av dessa rättigheter får aldrig förekomma.
- **TVÅNGS- OCH BARNARBETE:** Eleda accepterar inte någon form av tvångsarbete eller människohandel. Arbete ska ske på frivillig grund utan förekomst av hot eller bestraffning och de anställda ska fritt få lämna arbetsplatsen efter avslutat arbetspass, de ska vara fria att lämna sin anställning efter rimligt varsel enligt nationella lagar eller avtal och de ska inte tvingas deponera identitetshandlingar eller pengar hos sin arbetsgivare. Eledas leverantörer ska bekämpa alla former av barnarbete och får under inga omständigheter anställa barn som är under den lagstadgade minimiåldern för anställning eller åldern för allmän skolplikt i landet.
- **FÖRENINGSFRIHET:** Eleda accepterar inte leverantörer som inte värnar rätten till föreningsfrihet och respekterar anställdas rätt att organisera sig i fackliga organisationer samt förhandla kollektivt.

EFTERLEVNAD OCH RAPPORTERING AV ÖVERTRÄDELSE

Eledas leverantörer ska bekräfta efterlevnaden av uppförandekoden genom att kontinuerligt dokumentera efterlevnad och på begäran förse Eleda med information, samt tillåta att revisioner utförs, av Eleda eller utsedd tredje part. Om resultatet av en sådan revision ger att en leverantör

inte uppfyller Eledas uppförandekod, ska nödvändiga korrigerande åtgärder vidtas snarast, ifall detta inte sker har Eleda rätt att vidta nödvändiga åtgärder, eller avsluta leverantörens uppdrag.

Finner medarbetare hos leverantören misstankar om överträdelser inom Eleda, i förhållande till koden eller i annat förhållningssätt, rekommenderas i första hand rapportering till närmaste kontakt inom Eleda. Rapportering kan även ske anonymt via Eledas system för visseblåsning, som finns på Eledas hemsida. Anmälan hanteras konfidentiellt av en oberoende part.

Eleda tolererar inte någon form av straff på grund av att medarbetare eller andra som vistas på Eledas arbetsplatser påtalar misstanke om eller faktiska handlingar som strider mot uppförandekoden. Leverantören ska även utvärdera sin värdekedja för att säkerställa efterlevnad av motsvarande principer som i uppförandekoden.

Eledas uppförandekod för leverantörer finns tillgänglig i sin helhet på [Eledas hemsida](#).

LEVERANTÖRSKODEN GRUNDAR SIG PÅ INTERNATIONELLA RAMVERK OCH PRINCIPER:

- FN:s Global Compacts principer.
- FN:s globala mål för hållbar utveckling.
- FN:s vägledande principer för företag och mänskliga rättigheter (UNGPs).
- OECD:s konvention mot mutor.
- Konventioner antagna av FN:s internationella arbetsorganisation ILO.



EXEMPEL FRÅN VERKSAMHETEN

Lagkrav i Norge har förberett för nya rapporteringskrav

Åpenhetsloven är en lag som antogs av det norska parlamentet i juni 2021. Den kräver att företagen tar ansvar för mänskliga rättigheter och anständiga arbetsvillkor i samband med produktion av varor och tjänster i sina leverantörsskedjor.

Åpenhetsloven gäller alla norska företag som inte definieras som småföretag i bokföringslagen, och som säljer varor och tjänster i eller utanför Norge.

KRISTOFFER GRØV,
HÅLLBARHETSCHEF, ANLEGG ØST

” Vi startade vårt arbete med att förbereda oss inför lagen 2021, först genom att genomlysna vad den innebar för oss och sedan hitta ansvariga internt som kunde driva arbetet med att säkerställa att vi skulle vara redo när den klubbades igenom.

Det var bolagsledningen som drev frågan och som var ytterst ansvarig, men flera avdelningar, däribland HMS (hälsa, miljö, säkerhet), HR och inköp var involverade i det förberedande arbetet.

En viktig del var att få bra processer på plats, exempelvis hur vi dokumenterade vårt arbete. Vi började med nya anpassade arbets sättet redan ett år innan lagen var på plats.

I början gjorde vi mycket i Excel, som till exempel våra riskbedömningar. Idag använder vi Ignite Procurement som digitaliserar arbetet. Genom dem gör vi riskanalyser där vi kartlägger ekonomiska, sociala, geografiska och industriella risker.

Inom de norska Eleda-bolagen har vi inte börjat arbetet med den europeiska lagstiftningen CSDD än. Vi tror dock att vi har fördelar av det arbete vi gjort för att kunna uppfylla lagkraven i Åpenhetsloven. De nya rapporteringskraven kopplat till CSDD, CSRD och EU-taxonomin kommer innebära att vi behöver bli fler personer som arbetar enbart med detta.



GRI-index

UTTALANDE OM TILLÄMPNING

Eleda har rapporterat informationen i detta GRI-index för perioden 2023-01-01 till 2023-12-31 med referens till GRI-standarder. Redovisningen följer principerna i GRI 1: Foundation 2021.

GRI-STANDARD	UPPLYSNING	SIDHÄNVISNING	KOMMENTAR/UTELÄMNAD INFORMATION
GRI 2: Generella upplysningar 2021	2-1 Detaljer om organisationen	2, 3, 32	
	2-3 Redovisningsperiod, frekvens och kontakt	38	
	2-4 Ändringar av tidigare lämnade uppgifter	20	Under 2023 har vi bytt leverantör av datainhämtning för klimatdata, därav differens kopplat till detta. Resultatet påverkas även av de förvärv som Eleda har gjort under 2023.
	2-5 Extern granskning	33, 37	
	2-6 Aktiviteter, värdekedja och andra affärsrelationer	5, 32	
	2-13 Delegering av ansvar för hantering av hållbarhetspåverkan	33	
	2-22 Uttalande om strategi för hållbar utveckling	7	
	2-23 Policyåtaganden	34	
	2-26 Mekanismer för att söka råd och ta upp farhågor	34	
2-28 Medlemskap i organisationer	33		
GRI 3: Väsentliga frågor 2021	3-3 Styrning av väsentliga frågor	17-19, 22, 24, 25, 28	
GRI 305: Utsläpp 2016	305-1 Direkta utsläpp av växthusgaser (scope 1)	20	Avsteg: Eleda rapporterar inte biogena CO ₂ -utsläpp
	305-2 Indirekta utsläpp av växthusgaser från energianvändning (scope 2)	19, 20	
	305-3 Övriga indirekta utsläpp av växthusgaser (scope 3)	20	Avsteg: Eleda rapporterar inte biogena CO ₂ -utsläpp
GRI 306: Avfall 2020	306-1 Avfallsgenerering och betydande avfallsrelaterade effekter	22	
	306-2 Hantering av betydande avfallsrelaterade effekter	22	Avsteg: Eleda rapporterar inte på 306-2-b.
	306-3 Genererat avfall	22	
GRI 403: Hälsa och säkerhet på arbetsplatsen 2018	403-1 Ledningssystem för hälsa och säkerhet	24	
	403-3 Företagshälsovård	24	
	403-5 Utbildning avseende hälsa och säkerhet på arbetsplatsen	24	
	403-6 Hälsöfrämjande åtgärder	24	
	403-7 Förebyggande och begränsning av påverkan på hälsa och säkerhet direkt kopplat till affärsrelationer	24, 25	
GRI 405: Mångfald och lika möjligheter 2016	405-1 Sammansättning i styrelse, ledning och bland anställda	28	

Revisorns yttrande

Revisorns yttrande avseende den lagstadgade hållbarhetsrapporten

Till bolagsstämman i Eleda Topco AB, org.nr 559248-8125

Uppdrag och ansvarsfördelning

Det är styrelsen som har ansvaret för hållbarhetsrapporten för år 2023 och för att den är upprättad i enlighet med årsredovisningslagen.

Granskningens inriktning och omfattning

Vår granskning har skett enligt FARs rekommendation RevR 12 *Revisorns yttrande om den lagstadgade hållbarhetsrapporten*. Detta innebär att vår granskning av hållbarhetsrapporten har en annan inriktning och en väsentligt mindre omfattning jämfört med den inriktning och omfattning som en revision enligt International Standards on Auditing och god revisionssed i Sverige har. Vi anser att denna granskning ger oss tillräcklig grund för vårt uttalande.

Uttalande

En hållbarhetsrapport har upprättats.

Stockholm den dag som framgår av vår elektroniska underskrift

Ernst & Young AB

Jakob Wojcik

Auktoriserad revisor

JAKOB WOJCIK

Auktoriserad revisor

Serienummer: 19820716xxxx

IP: 147.161.xxx.xxx

2024-03-25 14:59:45 UTC





Rapporteringsperioden för hållbarhetsrapporten är 2023-01-01 till 2023-12-31. Rapporteringen sker årligen.
Rapporteringsperioden är densamma som för den finansiella redovisningen.
Publiceringsdatum: 2024-03-27



Om du har frågor kring Eledas hållbarhetsrapport eller vill ha mer information, kontakta Eledas hållbarhetschef Jennie Widell